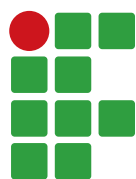



MANUAL DO ESTUDANTE

2016



INSTITUTO FEDERAL
Fluminense
Campus Avançado Maricá



A Palavra Mágica

Certa palavra dorme na sombra
de um livro raro.
Como desencantá-la?
É a senha da vida
a senha do mundo.
Vou procurá-la.

(Carlos Drummond de Andrade - A Palavra Mágica)



PARTE 1

Palavra da Diretora Geral

Prezado e Prezada estudante do campus Avançado Maricá

Com um sentimento de satisfação e alegria, desejamos que sejam bem-vindos!

A equipe desta unidade de ensino tem se esforçado para garantir espaços-tempos mediadores da formação integral, onde as experiências são produzidas, desdobrando sentidos para o Curso Técnico Integrado ao Ensino Médio e para a vida. E sobre a vida, entendemos que nesta escola vocês compartilharão muito momentos de aprendizado, atravessados por emoções e desafios, o que sugerirá um constante processo de formação a cada experiência vivida. Estaremos com vocês nessa caminhada, construindo uma parceria pautada na amizade, no respeito à diferença e nos processos democráticos.

Reconhecendo as nossas limitações, principalmente no que se refere à infraestrutura, reafirmamos o compromisso na busca por melhores condições em nossa sede provisória. Contamos com a compreensão, colaboração e mobilização de todos e todas.

Esperamos construir coletivamente um ambiente formativo que contemple os anseios da vida, a dinamicidade cotidiana, o afeto, a problematização do mundo do trabalho, a corporeidade e o diálogo, costurados nas dimensões ambiental, social, política, econômica e cultural.

Parafraseando Carlos Drummond de Andrade desejamos que (se) encantem, procurem, escrevam, questionem e reinventem a palavra do mundo...

Sejam bem-vindos!

Regiane de Souza Costa



Palavra da Diretora de Ensino, Pesquisa e Extensão

Início este pequeno texto dando boas-vindas aos nossos estudantes.

O Campus Maricá do Instituto Federal Fluminense é um campus novo, que traz consigo uma série de desafios; dentre estes desafios, está o de oferecer um ensino público, de qualidade e que traga consigo uma visão de autonomia do estudante. Buscamos, também, em nossas ações, realizar ensino, pesquisa e extensão. Junto a este modelo está um conceito de interligação do conhecimento, em uma relação fundamental para se entender o mundo, e também compreender nosso papel no mundo.

A Coordenação de Pesquisa e Inovação, vinculada a esta direção, tem entre seus objetivos promover a busca pelo conhecimento por meio de projetos no campus, ancorados na produção de um novo conhecimento e baseados no contato da comunidade escolar com docentes e servidores.

A Coordenação de Extensão, por sua vez, busca realizar atividades que atinjam a comunidade no entorno do campus, procurando dialogar com a mesma, levando a comunidade a este campus e este campus a ela, em um processo dialógico que nos permite ir além dos “muros” institucionais.

A Direção de Ensino, Pesquisa e Extensão, neste sentido, realiza, no cotidiano escolar, uma série de ações que buscam trabalhar o ensino sob uma perspectiva integradora. Busca, ainda, integrar o estudante à ciência, à tecnologia, à comunidade, às ações culturais do Instituto e do município, fundamentadas na formação que pretendemos. Junto às nossas iniciativas no ensino, na pesquisa e na extensão, buscamos também compreender o papel essencial de todas as pessoas ligadas à vida escolar: dos pais, dos estudantes, dos servidores, dos funcionários e da comunidade local, fundamentais para compreendermos o nosso papel enquanto instituição educacional no município de Maricá.

Esperamos que os desafios que conduzimos traga, para nossos estudantes, uma visão de educação que buscamos: o ensino para uma formação cidadã.

A Direção de Ensino, Pesquisa e Extensão está aberta a todos que quiserem dialogar, na construção de um ensino que pretende ser de todos e para todos, entendendo que a comunidade de Maricá tem papel fundamental na proposta de campus que queremos.

Sintam-se parte, a partir deste momento, da comunidade do IFFluminense, Campus Maricá.

Fernanda Lima Rabelo



Palavra dos Coordenadores e das Coordenadoras e demais servidores dos Setores do campus Avançado Maricá

Coordenação de Eixo Infraestrutura/Curso Técnico Integrado ao Ensino Médio

O coordenador do curso supervisiona e acompanha, junto com os setores responsáveis, todos os aspectos da organização do curso: calendário, horário, planejamento das disciplinas, conselhos de classe, reposições de aulas, reuniões pedagógicas, infraestrutura os espaços pedagógicos como, por exemplo, os laboratórios e salas de aula, solicitação docentes para livros da biblioteca, estágio, projeto integrador, realizando ações na tentativa de reduzir a evasão e a retenção, bem como fomentar propostas que contribuam para o processo de ensino-aprendizagem.

Tendo como uma das finalidades ser o mediador entre os estudantes e os docentes, você poderá procurar o coordenador quando desejar para conversar sobre os componentes e as ocorrências que integram o processo de ensino-aprendizagem.

Estamos à disposição para melhor atendê-lo. Sua contribuição será muito importante para avaliarmos as nossas ações.

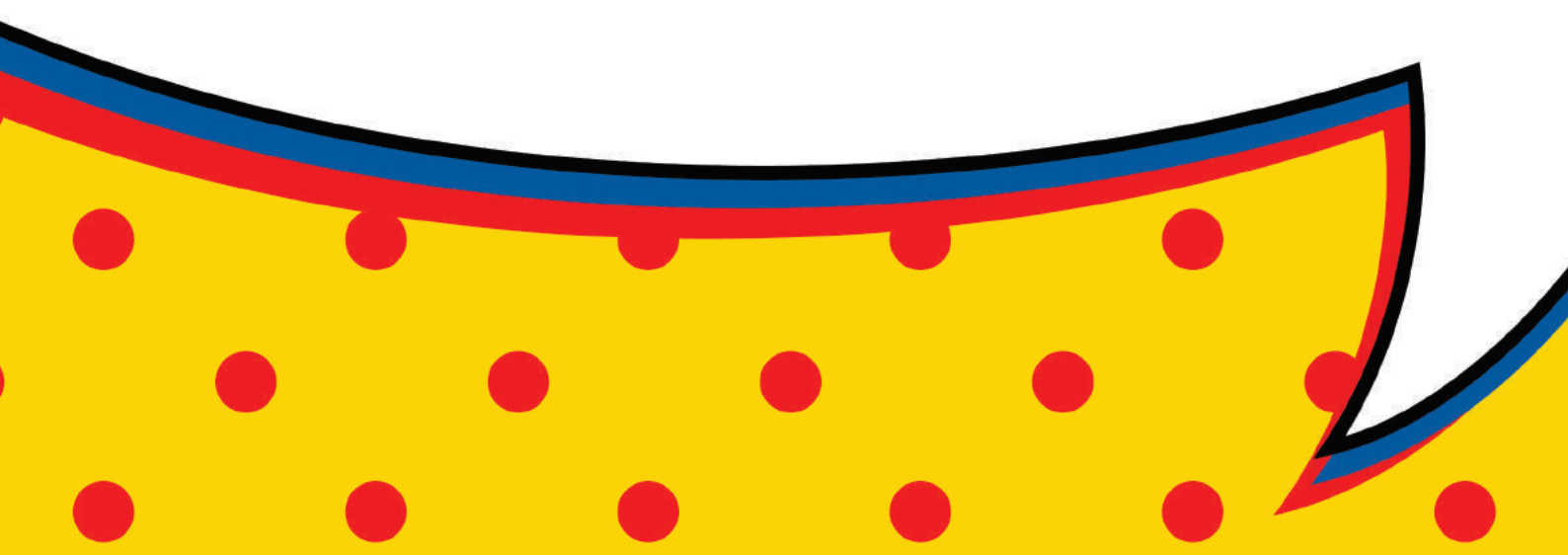
Francesco Lugli



Coordenação de Administração

O setor administrativo do campus Avançado Maricá tem a finalidade de auxiliar a direção geral e os demais setores, no atendimento de vários tipos de demandas, tais como: manter o abastecimento de todos os tipos de materiais (canetas, papel, água mineral, lâmpadas, etc), manter as contas em dia, fazer aquisições de equipamentos, trabalhar a questão dos contratos terceirizados (serviços de limpeza, vigilância, manutenção, motorista), zelar pelo patrimônio, cuidar da infraestrutura do campus (ar-condicionado, banheiros, instalações elétricas e hidráulicas, etc) dentre outras ações referentes à administração e ao planejamento financeiro. Tudo isso com o objetivo de proporcionar aos estudantes, professores e servidores, em geral, um ambiente adequado às atividades de ensino, pesquisa e extensão, trabalhando na busca de condições e recursos adequados à satisfação da comunidade acadêmica.

Equipe de Administração do campus Avançado Maricá



Coordenação de Assistência Estudantil IFF-Maricá

A Assistência Estudantil é uma ação do Estado que busca reduzir as desigualdades sociais e assegurar o acesso, a permanência e o êxito na escola, consolidando um apoio à formação acadêmica integral, na tentativa de reduzir a evasão e atender às finalidades socioeconômicas dos estudantes oriundos de família com baixa renda.

A Assistência Estudantil como política institucional se concretiza por meio de programas e projetos, benefícios sociais e acompanhamento do estudante.

No ano de 2015, os serviços de Assistência Estudantil do campus Avançado Maricá atendeu aproximadamente 76 estudantes com auxílio-alimentação e 02 auxílios para estudantes com Necessidades Educacionais Especiais. Esperamos neste ano letivo que se inicia continuar esse atendimento, ampliando-os, através de edital, aos novos estudantes.

As bolsas concedidas referem-se, portanto, à:

ALIMENTAÇÃO - Compreende a concessão de auxílio financeiro aos estudantes que estejam em situação de vulnerabilidade socioeconômica e que, cumulativamente, estejam em atividades escolares em mais de um turno.

NEE - O auxílio NEE objetiva viabilizar, dentre outros, recursos ou materiais específicos, a aquisição de tecnologias assistivas aos estudantes com necessidades educacionais específicas.

Rafaela Dumas Reis



Enfermagem

O setor de saúde do IFFluminense, campus avançado Maricá, atua vinculado à Assistência Estudantil. Tem como finalidade orientar os estudantes por meio da realização de ações de promoção da saúde, a prevenção de agravos e curativas, a garantia de atendimento da demanda espontânea, a realização das ações programáticas e de vigilância à saúde.

A Equipe de Enfermagem presta assistência aos estudantes, servidores e prestadores de serviço no que diz respeito à atenção básica de saúde e aos procedimentos de primeiros socorros, não cabendo a mesma, medicar ou prescrever medicamentos.

Deve ser ressaltado que em nenhuma hipótese os estudantes do IFFluminense poderão ser conduzidos para unidade de saúde sem autorização de seus respectivos responsáveis, no caso de menores.

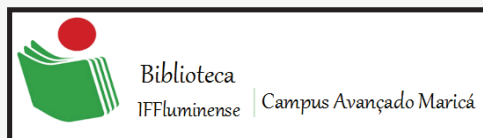




Coordenação de Apoio Acadêmico

O Setor de Apoio Acadêmico, localizado na Sala 01, conta com um grupo de técnicos composto por: uma designer gráfico; uma técnica em edificações; um técnico em eletromecânica; um técnico em áudio e vídeo; e uma auxiliar de laboratório de química. Esses profissionais, sempre que possível, estarão disponíveis para ajudá-los nas mais variadas situações do ambiente escolar. Além de suporte na realização das atividades, alguns técnicos do setor também oferecem reforços em algumas matérias, como Física e Desenho Técnico. No Apoio Acadêmico vocês terão acesso a alguns materiais de papelaria e descartáveis, recursos multimídia, “Achados e Perdidos” do campus, além do setor de cópias/impressões. Atualmente cada aluno possui uma cota de 30 impressões/cópias (por página), que devem ser usadas exclusivamente para fins acadêmicos.

Biblioteca



A Biblioteca do IFFluminense – Campus Avançado Maricá, tem como atribuição o planejamento, a organização, a coordenação, a disseminação e o controle das atividades informacionais vinculadas ao acervo bibliográfico e dos serviços prestados pelo setor. Tem como missão fornecer suporte informacional ao desenvolvimento dos programas de ensino, pesquisa e extensão do IFFluminense, além de prestar apoio aos estudantes, docentes e servidores.

São usuários da Biblioteca, em ordem de prioridade de atendimento:

- I – Estudantes regularmente matriculados no IFFluminense;
- II – Docentes;
- III – Servidores.

A Biblioteca é um espaço comunitário, e seu bom funcionamento depende do respeito a suas regras de uso. O seu horário de funcionamento é de segunda à sexta-feira, das 08 às 17h.

São direitos do usuário:

- I. utilizar o espaço da Biblioteca para fins de estudo, pesquisa e leitura;
- II. fotocopiar material de acervo, observada a legislação em vigor (a reprodução de documentos pertencentes ao acervo da biblioteca só será permitida quando não acarretar danos aos documentos, vedadas a reprodução de documentos pessoais e, nos termos do que dispõe a Lei nº 9.610, de 19 de fevereiro de 1998, de obras no seu todo);
- III. utilizar equipamentos disponíveis para pesquisa;
- IV. realizar empréstimo domiciliar de obras catalogadas, exceto publicações de referência (dicionários, enciclopédias, códigos, glossários, guias, etc.), obras raras e publicações periódicas;
- V. ser atendido e auxiliado com gentileza e boa vontade pelos bibliotecários e auxiliares de biblioteca;
- VI. usufruir do acervo, dos produtos e serviços oferecidos pela biblioteca.

São deveres do usuário:

- I. identificar-se sempre que solicitado;
- II. zelar pela conservação do acervo e do patrimônio da biblioteca;
- III. evitar qualquer dano às obras emprestadas, tais como riscar, sublinhar, rasgar, dobrar;
- IV. manter silêncio no ambiente da Biblioteca;
- V. devolver o material emprestado no Balcão de Atendimento ou deixar sobre as mesas utilizadas;
- VI. não adentrar na Biblioteca portando alimentos ou bebidas;
- VII. manusear ou folhear os materiais com as mãos limpas;
- VIII. zelar pelas obras em seu poder, com a obrigação de devolvê-las dentro do prazo fixado;
- IX. indenizar a biblioteca no caso de perda, extravio ou dano no valor total e atual da obra, no prazo máximo de 30 dias;
- X. não utilizar celular nas dependências da Biblioteca, desde que esteja relacionado a atividades de ensino ou pesquisa, e que não prejudique as pessoas neste ambiente;
- XI. atender às solicitações dos servidores que prestam serviços à Biblioteca;
- XII. respeitar o regimento Biblioteca.

Para se inscrever na Biblioteca e poder utilizar os serviços e/ou materiais para empréstimo, os usuários deverão apresentar os seguintes itens:

- 2 fotos 3x4 recentes;
- documento oficial de identidade com foto;
- comprovante de residência atualizado;
- estudantes: declaração de matrícula atualizada.

Tecnologia da Informação

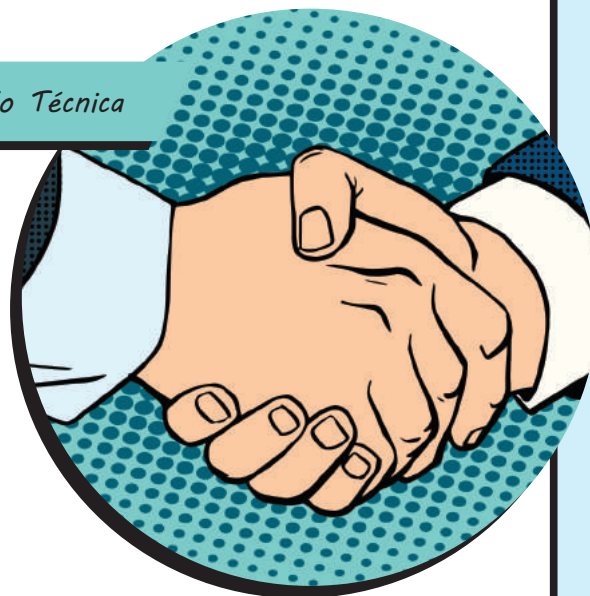


A área da Tecnologia da Informação pode ser definida como um conjunto de recursos tecnológicos, utilizados de forma integrada com um objetivo comum – a organização relacionada à informática do campus Avançado Maricá, sendo a área responsável pelo suporte tecnológico do processo de ensino-aprendizagem.

Uma das ações – funcionamento e manutenção do Laboratório de Informática – possibilita aos estudantes a busca por informações e mediação de experiências midiáticas, colaborando também com os professores, favorecendo o uso de recursos tecnológicos como ferramentas para uma aprendizagem mais dinâmica e contextualizada.

Funcionários Terceirizados e Cooperação Técnica

O campus Avançado Maricá conta com a colaboração dos funcionários terceirizados para os serviços relacionados à Recepção, Limpeza, Manutenção, Vigilância e Transporte. Este último serviço – transporte – também é ofertado através do servidor de cooperação técnica, complementando o quadro de motoristas para carros de passeio do campus.



Programa de Extensão: Centro de Memória IFF – campus Avançado Maricá:

A chegada do IFFluminense a Maricá significa mais que a abertura de oportunidades aos estudantes residentes no município. Representa o início de um processo de (re)conhecimento mútuo e permanente entre comunidade, estudantes e servidores. Desde 2012 existe no IFFluminense o incentivo à formação, em cada campus, do Centro de Memória, um dos projetos dedicados à extensão, ou seja, ao estreitamento dos contatos entre o instituto e a comunidade.

Criado no início de 2016, o Centro de Memória IFF – campus Avançado Maricá assume um duplo desafio em seu primeiro ano de existência. Primeiro, trabalhar na formação de um acervo que conserve a memória da implantação de nosso campus, processo que ainda está em curso. Segundo, conduzir ações que visem à preservação da história local, por meio da memória transmitida e conservada pelos moradores, e à valorização do patrimônio cultural da população maricaense.

Nosso trabalho oportuniza, pois, o acesso da população em geral e de nossos estudantes e servidores ao conhecimento de fatos, impressões e narrativas sobre o passado e o presente do município. Convidamos todos quanto estejam interessados nesse empreendimento a participarem conosco, conhecendo e ajudando a conservar e valorizar a memória dos maricaenses.

Fernando Gil Portela Vieira

Programa de Extensão: NEABI – Núcleo de Estudos Afro-brasileiros e Indígenas

Os Núcleos de Estudos Afro-brasileiros e Indígenas - NEABIs - são importantes órgãos educacionais que atuam como ferramentas para discussão e implementação de políticas públicas afirmativas para as relações étnico-raciais, conforme aponta o Plano Nacional de Implementação das Diretrizes Curriculares Nacionais para Educação das relações étnico-raciais e para o Ensino de História e Cultura Afro-Brasileira e Africana.

De acordo com o edital nº 137/2015, o NEABI deve atuar como um centro de referência na articulação e promoção de atividades afro-brasileiras e indígenas. Nesse sentido, é nosso objetivo ser um núcleo forte e atuante na implantação e discussão de políticas públicas para as relações étnico-raciais, especialmente a Lei 10.639/03 alterada pela Lei 11.645/08, sendo uma ferramenta e uma estratégia para romper práticas silenciadoras e discriminatórias para com os povos afro-brasileiros e indígenas, colocando essa questão no contexto do IFFluminense, campus Avançado Maricá.

Tássia Gabriele Balbi de Figueiredo e Cordeiro



Programa de Extensão: Núcleo de Gênero

O Núcleo de Gênero "Além da palavra" tem como principal objetivo exercitar a leitura como prática democrática, sendo esta não apenas uma atividade nos conformes das exigências das avaliações educacionais, da leitura orientada para as obras e autores de referência numa determinada concepção de mundo e de conhecimento. Com isso, pretendemos construir um processo de reflexão, interrogando o senso comum e suas normatizações ao longo das ocorrências cotidianas. Para tanto, fomentaremos espaços de leitura/discussão - aos quais denominamos de roda de conversa - pautados em obras que perpassam as relações de gênero, suas implicações no meio social e na formação humanística, salientando, também, o desenvolvimento das competências necessárias para a compreensão do mundo por meio da leitura e seus desdobramentos interpretativos.

Pretendemos problematizar, junto à comunidade interna (estudantes, docentes e técnicos administrativos) e externa, os sentidos construídos para o ato de ler, para a heteronormatividade, para resgatar (e/ou repensar) o papel do cidadão (e da escola) na construção da igualdade e justiça entre homens, mulheres e outros arranjos afetivos, possibilitando vivências desenhadas pelas emoções e pelo exercício da fantasia e da imaginação.

"Além da palavra" nos provoca a ousar, propondo outras possibilidades de linguagem e interpretação da realidade, costurando nesse processo os emblemas que reafirmam ser as relações de gênero um tema insurgente para sociedade brasileira.

Nossos encontros serão realizados a partir do dia 04 de maio de 2016, quinzenalmente durante o dia da quarta-feira, das 17hs às 18hs. Caso queira conhecer melhor e acompanhar as nossas atividades CURTA a página do Núcleo no Facebook: <https://www.facebook.com/alemdapalavra/>

Leonardo José Lopes



O Grêmio Estudantil

O Grêmio Estudantil tem a responsabilidade de representar os alunos do IFFluminense dentro e fora do campus. Infelizmente, alguns colegas pensam que o papel do Grêmio está resumido a fazer festas, porém tal afirmação não procede, tendo em vista a ampliação do olhar. Salientamos que comemorar é necessário para a formação social, cultural e afetiva, mas o nosso papel se amplia em prol da defesa das causas estudantis, seja como parceiro nas decisões da escola, seja quando não contemplados como gostaríamos, fomentando o pensamento crítico e político e resguardando os nossos interesses. Assumimos que foi difícil fundar um Grêmio Estudantil em um campus em implantação com todas as nossas defasagens estruturais, e ainda aguentar uma greve que durou meses. Todavia, não desistimos, tentamos nos manter em discussão e planejamos algumas ações internas como, por exemplo, a Festa de Halloween, em parceria com os servidores do campus, visando reaproximar os estudantes e dizer "A greve não vai nos derrubar!". Aos estudantes novos e aos veteranos ratificamos que nós estaremos sempre de portas abertas para ouvir e lutar por vocês. E às futuras gestões, deixamos uma citação de Voltaire que nos orientou muito nesse ano: "Posso não concordar com nenhuma das palavras que você disser, mas defenderei até a morte o direito de você dizê-las".

Grêmio Estudantil Gênesis



PARTE 2

ORIENTAÇÕES ACADÊMICAS

Nesta seção você encontrará diversas orientações básicas para a sua vida acadêmica no IFFluminense, campus Avançado Maricá. Informações complementares podem ser encontradas na Regulamentação Didático Pedagógica publicada no site do IFFluminense (www.iff.edu.br), bem como na matriz do curso e calendário escolar construídos pelo campus, disponíveis na Direção de Ensino, Pesquisa e Extensão e na Coordenação de Eixo/Curso do campus.



Formas de Acesso

O campus Avançado Maricá, oferece o Curso Técnico em Edificações Integrado ao Ensino Médio. As normas e procedimentos para ingresso são especificados em edital próprio divulgado pela reitoria do IFFluminense.

Matrícula Inicial

A matrícula é o ato formal pelo qual o estudante se vincula à instituição, podendo ser efetuada pelo interessado e/ou seu representante legal, no prazo estipulado para tal, tornando-se, a partir deste ato, parte do corpo discente da Instituição.

A matrícula deverá ser efetuada dentro do prazo previsto nos editais dos processos específicos de ingresso mediante apresentação da documentação exigida.

Renovação de Matrícula

A renovação de matrícula será realizada ao final de cada ano letivo, conforme previsto no calendário letivo e nas datas a serem divulgadas pelo Registro Acadêmico. Por meio dela, o estudante reafirma o seu vínculo com o IFFluminense no respectivo curso e nas séries seguintes.

Cancelamento da Matrícula

O cancelamento da matrícula do estudante do Curso Técnico integrado ao Ensino Médio se dará:

- Por solicitação do estudante ou do seu representante legal, através de requerimento protocolado no Registro Acadêmico;
- Caso o estudante não frequente os dez primeiros dias letivos sem justificar à Assistência Estudantil e ao Registro Acadêmico;
- Caso não seja efetuada a renovação de matrícula, ao final de cada ano letivo, observadas as normas e rotinas previstas, bem como os prazos fixados pelo calendário acadêmico;
- Caso não observe o prazo para reabertura da matrícula no caso de trancamento;
- Caso abandone o curso nos termos da Regulamentação Didático-Pedagógica;
- Por desligamento determinado por processo disciplinar.

O cancelamento da matrícula implica no desligamento do vínculo do estudante com a instituição.

Trancamento de matrícula

O estudante que necessitar de trancamento da matrícula temporariamente deverá seguir os procedimentos abaixo especificados de modo a ter o direito de renovação de matrícula no prazo regimental.

- Não será concedido trancamento de matrícula ao estudante que estiver cursando a 1ª série de qualquer curso, salvo nos casos previstos em lei;
- O trancamento só será permitido uma única vez para a mesma série, exceto por motivo de doença ou com justificativa judicial devidamente comprovada, a qual o impossibilite de frequentar as aulas;
- A matrícula poderá permanecer trancada por dois anos consecutivos ou alternados.



Reabertura de matrícula

A reabertura de matrícula será concedida, após a análise da Direção, desde que atendidas todas as seguintes situações:

- Matrícula trancada dentro do prazo regulamentar;
- Solicitação do estudante, por meio de requerimento, protocolado no Registro Acadêmico, dentro do prazo estabelecido pelo IFFluminense;
- Existência de vaga na série que pleiteia.

Ao reabrir a matrícula, o estudante deverá se submeter às adaptações curriculares em vigor, comprometendo-se em cumpri-las em prazo definido pela Direção Geral e Direção de Ensino, Pesquisa e Extensão no momento da análise do requerimento de reabertura.

Abandono do curso

Será considerado abandono de curso quando o estudante:

- Não efetuar matrícula e não fizer requerimento de trancamento de matrícula no prazo estabelecido pela Instituição;
- Não efetuar reabertura de matrícula no período estabelecido pela Instituição.

Transferência

O IFFluminense poderá conceder e aceitar transferências de estudantes: internas (realizadas no âmbito do IFFluminense) ou externas (realizadas entre o IFFluminense e outras instituições de ensino federais), mediante o atendimento às disposições legais vigentes, o aproveitamento de saberes anteriores e os prazos fixados pelo calendário acadêmico.

A transferência será concedida mediante existência de vaga e compatibilidade curricular no mesmo nível de ensino, avaliada pela Coordenação do Curso, juntamente com a Direção de Ensino, Pesquisa e Extensão.



Organização Pedagógica Do Curso

Considerando as demandas contemporâneas no processo educacional brasileiro foram produzidas discussões que desdobraram algumas vertentes da concepção de ensino do campus Avançado Maricá.

Nesse sentido, contamos com aspectos da interdisciplinaridade, da transversalidade e da transdisciplinaridade e suas interfaces com o pensamento complexo, produzindo sentidos para uma formação integral, que possibilite ao estudante a relação com o mundo do trabalho e as suas interpretações críticas e humanísticas.

Matriz do Curso Técnico em Edificações

Disciplinas propedêuticas

DISCIPLINAS	1	2	3
Língua Portuguesa e Literatura	3	3	3
Língua Estrangeira - Inglês	2	2	2
Língua Estrangeira - Espanhol			
Artes	2		2
Educação Física	2	2	
História	2	2	
Geografia	2	2	
Sociologia	1	1	2
Filosofia	2	1	1
Matemática	4	4	2
Física	3	3	
Química	2	2	
Biologia		2	2

Disciplinas técnicas e área integradora

DISCIPLINAS	1	2	3	
Desenho Técnico	3			
Tecnologia das Construções 1	3			
Materiais de Construção Civil	2			
Resistência dos Materiais		2		
Tecnologia das Construções 2		2		
Desenho de Arquitetura + CAD		4		
Instalações Hidráulicas		3		
Topografia 1		2		
Estruturas			3	
Mecânica e Lab. dos Solos			3	
Laboratório de Materiais			1	
Instalações Elétricas			3	
Topografia 2			3	
Canteiro de Obras e Segurança			2	
Orçamento e Planejamento			2	
TEMPOS SEMANAIS	8	13	17	1520
TEMPOS DISC. PROPEDÊUTICAS	25	24	14	2520
RAZÃO TÉCNICAS/TOTAIS	24,2%	35,1%	54,8%	

ÁREA INTEGRADORA	1	2	3	
<i>Meio Ambiente</i>			2	
<i>Projeto Integrador</i>	4	4	8	640
<i>Tempos totais</i>	37	41	41	4760

	1	2	3	
<i>Nº Disciplinas Técnicas</i>	3	5	7	
<i>Nº Disciplinas Propedêuticas</i>	11	11	7	
<i>Nº Disciplinas Totais</i>	14	16	14	



Projeto Integrador

O Projeto Integrador se apresenta hoje no campus como uma disciplina que busca a interdisciplinaridade, a partir de temáticas que procuram integrar estudantes de diferentes anos e áreas de conhecimento. O Projeto se fundamenta em uma metodologia crítico-social, a partir de discussões vinculadas ao saber-fazer e a práticas pedagógicas renovadas, vinculando a área técnica às disciplinas propedêuticas. Ainda, em uma proposta de currículo pós-crítico, se alicerça na transformação contínua curricular ao longo do ano e na construção democrática do conhecimento, com participação da comunidade escolar na elaboração de novas propostas. O Projeto Integrador tem como proposta, assim, produzir a integração de saberes e a circulação do conhecimento dentro e fora do campus, em uma perspectiva vinculada à visão de complexidade de saber, proposta pelo filósofo e educador Edgar Morin. A partir da visão ligada ao estudo de problemáticas relacionando o local e o regional a temáticas mais amplas, chamados temas geradores, visionamos trazer para o cotidiano escolar uma nova visão do ensino, pensando a multidimensionalidade do saber e a articulação e a organização do saber a partir de sua intrínseca relação com o mundo à nossa volta.

Os temas propostos para o ano letivo 2016, são: “Casa: memória e disputa”; “Casa: abrigo e arte”; “Sustentabilidade e consumo consciente - Fundamentos”; “Sustentabilidade e consumo consciente - Aplicações”; “Aquaponia”; e “Rio, eterno canteiro”.

Sobre a organização didático-pedagógica, brevemente, apresentamos que a cada trimestre o estudante trocará de projeto, podendo, portanto, vivenciar três temas durante o ano, consolidando experiências a partir de instrumentos e procedimentos metodológicos variados, multidisciplinares, interdisciplinares e transdisciplinares, contextualizados e adaptados à temática e ao grupo envolvido – servidores e estudantes. Este entendimento também se aplica à avaliação, cuja contundência recai no processo de formação integral do estudante, sendo seus instrumentos diversificados, podendo variar de um a dois, de acordo com cada temática.

Sobre o regulamento de inscrição, as vagas destinadas a cada turma e série/ano por projeto e a orientação para organização das turmas por projeto, disponibilizaremos maiores informações.

Considerando as experiências exitosas no ano letivo 2015 estamos ansiosos para a produção de novos sentidos sobre temas tão relevantes para a formação crítica, atravessando a formação técnica integrada e ampliando as possibilidades de interpretação do contexto no qual estamos inseridos.



Processo de Avaliação

A avaliação integra o processo de apropriação do conhecimento, possibilitando aos envolvidos – professores e estudantes – um acompanhamento da aprendizagem. Nesse sentido, a avaliação vai além da organização de testes e provas, visando de forma contínua e integrada, captar as variações entre as dimensões atitudinal, procedimental e conceitual, contemplando os múltiplos contextos no quais estamos inseridos.

De acordo com a Regulamentação Didático-Pedagógica do IFFluminense e com a organização didática do campus temos as seguintes considerações:

- As avaliações serão organizadas por trimestres;
- Deve haver pelo menos 02 (dois) instrumentos avaliativos;
- Deve haver, no mínimo, 01 (uma) atividade de elaboração individual, correspondendo de 60% (sessenta por cento) a 80% (oitenta por cento) da nota, e outras atividades capazes de perfazer o percentual de 20% (vinte por cento) a 40% (quarenta por cento) da previsão total para o trimestre.

Obs: caso não concorde com o resultado de alguma avaliação a que foi submetido, o estudante terá direito à revisão, desde que a solicite por meio de requerimento próprio, junto ao Registro Acadêmico, apresentando o(s) ponto(s) de discordância e o(s) documento(s) comprobatório(s) em até 5 (cinco) dias letivos após a divulgação do resultado.

- O estudante que deixar de comparecer à(s) avaliação(ões) poderá ter outra oportunidade, mediante justificativa com base na legislação atual e preenchimento de formulário adquirido no Registro Acadêmico. A solicitação de requerimento deverá ser feita no período máximo de 03 (três) dias, após a data da avaliação em primeira convocação.
- O estudante que não comparecer à avaliação de 2ª chamada, na data divulgada pelo professor do componente curricular perde o direito de fazê-la.
- Na impossibilidade de imediata realização da segunda chamada, em virtude de ocorrência de recesso escolar no meio do período letivo, a(s) avaliação(ões) individual(is) será(ão) feita(s) dentro dos primeiros quinze dias após o retorno às atividades escolares.

- Cada componente curricular terá como parâmetro para aprovação, o rendimento mínimo de 60% dos saberes previsto.
- As atividades de recuperação serão aplicadas durante o respectivo trimestre ou ao final do mesmo, podendo também ser realizada na primeira semana do trimestre subsequente ao avaliado.
- A frequência, conforme a LDB N°. 9394/96, deverá ser de, no mínimo, 75% do total de horas letivas para aprovação.
- Além da recuperação trimestral o estudante terá direito à Verificação Suplementar (VS), podendo fazê-la somente aquele que tiver a frequência igual ou superior a 75% e de acordo com a fórmula abaixo:



$$\frac{(Nota\ Anual\ x\ 6) + (Nota\ da\ VS\ x\ 4)}{10} \geq 6 = \text{aprovação}$$



- Onde a nota anual é a média das notas dos três trimestres.
- Se a média das notas dos três trimestres for inferior a 3,33 a VS não terá efeito aprovativo. Este entendimento aplica-se a cada componente curricular.

Normas Disciplinares

São direitos do Estudante:

- Requerer cancelamento de matrícula ou transferência, quando de maioridade civil, conforme estabelecido na Regulamentação Didático Pedagógica do IFFluminense;
- Promover e organizar eventos no campus Avançado Maricá com o devido deferimento da Direção Geral.
- Participar de viagens, visitas técnicas e de campo, e representar o campus Avançado Maricá do IFFluminense em atividades artísticas, culturais, esportivas, religiosas, científicas e técnicas, dentre outras, com autorização escrita dos pais ou representante legal quando absoluta ou relativamente incapaz, e acompanhado de servidor designado para tal;
- Frequentar as dependências do campus Avançado Maricá onde se encontra matriculado, bem como dos demais campi, observando as normas de acesso e permanência;
- Ter acesso a informações a respeito das atividades desenvolvidas no IFFluminense, assim como, dos procedimentos adotados, normas, regulamentos vigentes e modalidades de assistência oferecida aos

estudantes;

- Conhecer a ficha de ocorrências do estudante, do campus Avançado Maricá, assim como, eventuais penalidades, e tomar ciência de qualquer acusação que lhe seja feita, tendo garantido o direito de defesa;
- Ter sua integridade física e moral respeitada no âmbito do campus Avançado Maricá;
- Participar de eleições e de atividades de órgãos de representação estudantil, votando ou sendo votado;
- Apresentar sugestões para a melhoria dos recursos humanos, materiais e do processo ensino-aprendizagem, observando as instâncias competentes;
- Solicitar auxílio de professores para o equacionamento dos problemas encontrados nos estudos de qualquer componente curricular ou atividade;
- Tomar conhecimento dos resultados de todos os instrumentos de avaliação requeridos pelos professores;
- Usufruir dos serviços de assistência estudantil quando disponíveis;
- Expressar e manifestar opinião, observando os dispositivos constitucionais;

- Justificar a ausência nas aulas e nas atividades letivas aos professores, ao Coordenador de Curso e ao Registro Acadêmico, sendo este último o responsável por receber atestados médicos, comprovantes de serviço militar ou outros, previstos por lei.

São deveres do Estudante

- Participar das atividades de ensino, objetivando o aproveitamento significativo do processo ensino-aprendizagem;
- Comparecer, quando convocado, às reuniões de órgãos colegiados, diretoria, departamentos e coordenações, para conhecimento ou deliberação de seu interesse ou de interesse coletivo;
- Colaborar para a conservação, higiene e manutenção dos ambientes e do patrimônio do campus Avançado Maricá;
- Informar aos responsáveis pelo campus quando da ocorrência de atos que ponham em risco a segurança de colegas, servidores, visitantes ou o patrimônio do

campus Avançado Maricá;

- Cumprir normas de utilização de ambientes e de equipamentos, assim como orientações sobre prevenção de acidentes no âmbito do campus Avançado Maricá;
- Responsabilizar-se pelo seu material acadêmico e pertences particulares de qualquer gênero trazidos para o campus Avançado Maricá. A instituição não se responsabiliza pela perda, roubo ou extravio de qualquer pertence ou objeto;
- Prezar pela integridade física e moral da comunidade interna do campus Avançado Maricá, tratando-as com respeito;
- Comunicar à Assistência Estudantil casos de doenças infectocontagiosas que sejam impeditivas de frequência;
- Trajar-se adequadamente ao ambiente escolar;
- Não incitar e/ou participar de atos de indisciplina e vandalismo;
- Cumprir as determinações relativas aos horários estabelecidos pelo campus Avançado Maricá.

Aos Estudantes é vedado:

- Usar de pessoas ou de meios ilícitos para alterar frequência, nota ou conceito;
- Alterar ou deturpar o teor de documentos acadêmicos ou outros documentos oficiais do IFFluminense;
- Retirar de qualquer ambiente, sem estarem oficialmente autorizados, documentos, livros, equipamentos ou bens pertencentes ao patrimônio público do campus Avançado Maricá ou a terceiros;
- Portar ou fazer uso de bebidas alcoólicas, ou qualquer substância tóxica, entorpecentes ou que altere transitoriamente a personalidade, bem como armas e materiais inflamáveis, explosivos ou de qualquer natureza ou elemento que represente perigo para si ou para a comunidade acadêmica;
- Praticar jogos não autorizados pela instituição (apostas e outros) ou atos que revelem falta de idoneidade no ambiente acadêmico;
- Facilitar a entrada de pessoas estranhas à instituição, sem a devida autorização;
- Utilizar os microcomputadores ou outros equipamentos eletrônicos da instituição para atividades alheias às de Ensino, Pesquisa e Extensão;
- Praticar ações violentas ou vexatórias à comunidade interna desta instituição de ensino.



PARTE 3

AGENDA DO ESTUDANTE

Calendário Acadêmico

(provisório - aguardando aprovação da Pró-reitoria de Ensino)

MARÇO						
DOM	SEG	TER	QUA	QUI	SEX	SÁB
		1	2	3	4	5
6	7	8	9	10	11	12
13	14	15	16	17	18	19
20	21	22	23	24	25	26
27	28	29	30	31		
ABRIL						
DOM	SEG	TER	QUA	QUI	SEX	SÁB
					1	2
3	4	5	6	7	8	9
10	11	12	13	14	15	16
17	18	19	20	21	22	23
24	25	26	27	28	29	30
MAIO						
DOM	SEG	TER	QUA	QUI	SEX	SÁB
1	2	3	4	5	6	7
8	9	10	11	12	13	14
15	16	17	18	19	20	21
22	23	24	25	26	27	28
29	30	31				
JUNHO						
DOM	SEG	TER	QUA	QUI	SEX	SÁB
			1	2	3	4
5	6	7	8	9	10	11
12	13	14	15	16	17	18
19	20	21	22	23	24	25
26	27	28	29	30		
JULHO						
DOM	SEG	TER	QUA	QUI	SEX	SÁB
					1	2
3	4	5	6	7	8	9
10	11	12	13	14	15	16
17	18	19	20	21	22	23
24 / 31	25	26	27	28	29	30

27 - Feriado:
Páscoa
28 - Início do
ano letivo 2016

9, 30 - Sábados
letivos
21 - Feriado:
Tiradentes
22 - Recesso

1 - Feriado: Dia
do Trabalho
7, 21 - Sábados
letivos
26 - Feriado
Municipal
(letivo - Desfile)
27 - Recesso

4, 18 - Sábados
letivos
23 - Início
segundo
trimestre

2, 16 - Sábados
letivos

AGOSTO						
DOM	SEG	TER	QUA	QUI	SEX	SÁB
	1	2	3	4	5	6
7	8	9	10	11	12	13
14	15	16	17	18	19	20
21	22	23	24	25	26	27
28	29	30	31			
SETEMBRO						
DOM	SEG	TER	QUA	QUI	SEX	SÁB
				1	2	3
4	5	6	7	8	9	10
11	12	13	14	15	16	17
18	19	20	21	22	23	24
25	26	27	28	29	30	
OUTUBRO						
DOM	SEG	TER	QUA	QUI	SEX	SÁB
						1
2	3	4	5	6	7	8
9	10	11	12	13	14	15
16	17	18	19	20	21	22
23 / 30	24 / 31	25	26	27	28	29
NOVEMBRO						
DOM	SEG	TER	QUA	QUI	SEX	SÁB
		1	2	3	4	5
6	7	8	9	10	11	12
13	14	15	16	17	18	19
20	21	22	23	24	25	26
27	28	29	30			
DEZEMBRO						
DOM	SEG	TER	QUA	QUI	SEX	SÁB
				1	2	3
4	5	6	7	8	9	10
11	12	13	14	15	16	17
18	19	20	21	22	23	24
25	26	27	28	29	30	31

6 a 21 -
Recesso
Olimpíadas
27 - Sábado
letivo

7 - Feriado:
Indep. Brasil
10, 24 -
Sábados letivos

3 - Início 3º
trimestre
8, 22 - Sábados
letivos
12 - Feriado: N.
Sra. Ap.
28 - Feriado:
Serv. Público

2 - Feriado:
Finados
5, 19 - Sábados
letivos
14 - Recesso
15 - Feriado:
Proclam. Rep.
20 - Feriado:
Consc. Negra

3, 7 - Sábados
letivos
23 - 29/I:
Férias
25 - Feriado:
Natal

JANEIRO						
DOM	SEG	TER	QUA	QUI	SEX	SÁB
1	2	3	4	5	6	7
8	9	10	11	12	13	14
15	16	17	18	19	20	21
22	23	24	25	26	27	28
29	30	31				

FEVEREIRO						
DOM	SEG	TER	QUA	QUI	SEX	SÁB
			1	2	3	4
5	6	7	8	9	10	11
12	13	14	15	16	17	18
19	20	21	22	23	24	25
26	27	28				

MARÇO						
DOM	SEG	TER	QUA	QUI	SEX	SÁB
			1	2	3	4
5	6	7	8	9	10	11
12	13	14	15	16	17	18
19	20	21	22	23	24	25
26	27	28				

23/12 - 29/1:
Férias

10 - Fim do
ano letivo 2016
13 - 17/2: VS
27/2 - 4/3:
Carnaval

6 - Início ano
letivo 2017
27/2 - 4/3:
Carnaval

RESUMO
Fim do 1º ciclo: 22/06/2016
Fim do 2º ciclo: 30/09/2016
Fim do 3º ciclo: 10/02/2017
Início do ano letivo de 2017: 06/03

DIAS LETIVOS
1º trimestre: 66
2º trimestre: 66
3º trimestre: 70
TOTAL: 202
Sábados letivos: 17

Planejamento dos Sábados Letivos

SÁBADOS	REFERENTE AO DIA
09/04	QUINTA-FEIRA
30/04	SEXTA-FEIRA
07/05	SEGUNDA-FEIRA
21/05	TERÇA-FEIRA
04/06	QUARTA-FEIRA
18/06	SEXTA-FEIRA
02/07	QUINTA-FEIRA
16/07	QUARTA-FEIRA
27/08	SEXTA-FEIRA
10/09	QUARTA-FEIRA
24/09	TERÇA-FEIRA
08/10	a definir, se for necessário
22/10	SEXTA-FEIRA
05/11	SEGUNDA-FEIRA
19/11	QUARTA-FEIRA
03/12	SEXTA-FEIRA
17/12	a definir, se for necessário

Anotações





Anotações

Lined writing area consisting of 20 horizontal black lines on a background with light gray circles.

Anotações



A series of horizontal lines for writing, starting from the top of the page and extending down to the bottom. The lines are evenly spaced and cover most of the width of the page.

